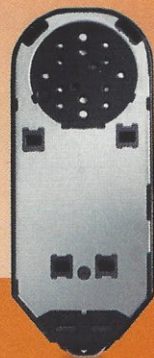


ACCU-CHEK® Mobile



Accu-Chek® Mobile
Le Tout-en-un
Le lecteur sans bandelette



ACCU-CHEK®

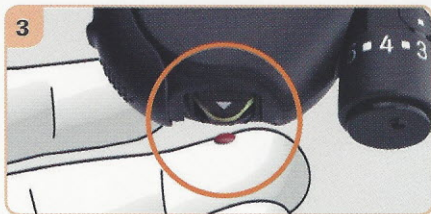
4 étapes pour mesurer simplement la glycémie



Ouvrez le capot de protection.



Piquez-vous le doigt pour obtenir une goutte de sang.



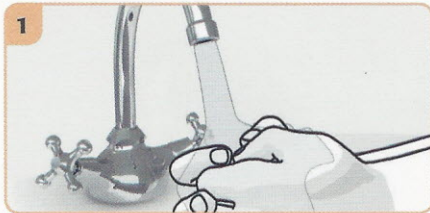
Appliquez la goutte de sang au centre de la zone réactive.



Lisez le résultat et refermez le capot.

Seule une manipulation conforme du lecteur conduit à des résultats de glycémie exacts, qui peuvent varier. Par conséquent, respectez rigoureusement ces instructions.

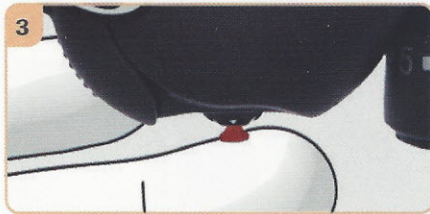
4 fondamentaux pour une manipulation conforme



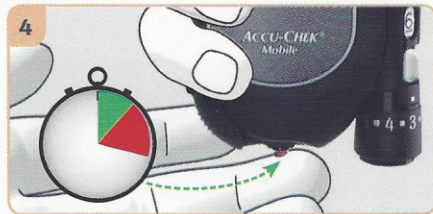
Lavez-vous les mains à l'eau chaude et au savon. Rincez-les bien et séchez-les soigneusement avec une serviette propre.



Utilisez toujours une petite **goutte de sang frais bien formée**. Ne laissez pas la goutte s'étaler sur le doigt.



Effleurez **d'un geste précis** le centre de la zone réactive avec la goutte de sang.



Appliquez la goutte de sang sur la zone réactive **immédiatement** après l'avoir obtenue. Enlevez votre doigt de la zone réactive dès que le message *Mesure en cours* s'affiche et que le signal sonore (si activé) retentit.



Visitez le site :
www.youtube.com/accu-chek
pour regarder les dernières vidéos
du lecteur Accu-Chek® Mobile.



10/2014

Le kit Accu-Chek® Mobile est un dispositif d'Auto-Surveillance Glycémique (ASG) destiné aux personnes atteintes de diabète.

Fabricant : Roche Diagnostics GmbH - Distributeur : Roche Diabetes Care France
Ce kit composé de dispositifs médicaux de diagnostic in vitro et de dispositifs médicaux est un produit de santé réglementé qui porte, au titre de cette réglementation, le marquage CE. Lire attentivement la notice.

L'ASG est employée lorsqu'elle est susceptible d'entraîner une modification de la thérapeutique ; elle doit être systématique et pluriquotidienne dans le diabète de type 1 et limitée à certains patients dans le diabète de type 2. Elle nécessite une éducation avec un professionnel de santé. En cas de discordance entre le résultat et votre état de santé actuel, contacter votre professionnel de santé.

14/10//ROCHEDC/GP/001

Experience what's possible.*

* Découvrez un monde de possibilités.

ACCU-CHEK, ACCU-CHEK MOBILE et FASTCLIX
sont des marques déposées de Roche.

© 2014 Roche Diagnostics

www.accu-chek.com

Roche Diabetes Care France
2, avenue du Vercors
38240 Meylan



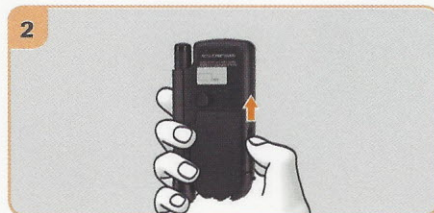
ACCU-CHEK®

Insertion d'une cassette

après avoir réalisé 50 mesures



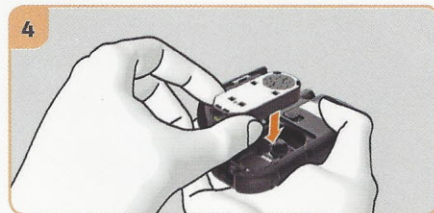
Ouvrez le capot de protection jusqu'à la butée.



Faites glisser le cran de sécurité du couvercle vers le haut.



Retirez la cassette usagée*.



Insérez une nouvelle cassette. Refermez ensuite le couvercle, puis le capot.

* À éliminer selon la réglementation relative au DASRI.

Ceci est un mode d'emploi simplifié. Pour plus d'information, référez-vous au manuel d'utilisation Accu-C

Insertion d'un barillet

après avoir utilisé les 6 lancettes



Retirez l'embout et le barillet usagé.



Insérez un nouveau barillet, le bout blanc en premier. Replacer ensuite l'embout.

Souvenez-vous :



Sélectionnez lors de la première utilisation la plus faible profondeur de piqûre (0.5) en tournant l'embout rotatif.



Pensez à changer la lancette avant chaque mesure de la glycémie en actionnant le levier d'avant en arrière.